

<간이투자설명서>

작성기준일: 2019.05.29

**이스트스프링 플렉서블 인컴 증권투자신탁 제2호[채권-파생형]**  
(펀드코드: CN362)

투자 위험 등급 4등급(보통 위험)					
1	2	3	4	5	6
매우 높은 위험	높은 위험	다소 높은 위험	보통 위험	낮은 위험	매우 낮은 위험

이 간이투자설명서는 '이스트스프링 플렉서블 인컴 증권투자신탁 제2호[채권-파생형]'의 투자설명서의 내용 중 중요 사항을 발췌 요약한 정보를 담고 있습니다. 따라서 동 집합투자증권을 매입하기 전 투자설명서를 읽어보시기 바랍니다.

이스트스프링자산운용코리아(주)는 이 투자신탁의 **투자대상자산의 종류 및 위험도** 등을 감안하여 4등급으로 분류하였습니다. 이 투자위험 등급은 집합투자업자가 분류한 것으로 판매회사의 분류등급과는 상이할 수 있습니다.

**I. 집합투자기구의 개요**

투자자 유의사항	<ul style="list-style-type: none"> <li>· 집합투자증권은 「예금자보호법」에 따라 예금보험공사가 보호하지 않는 실적배당상품으로 투자원금의 손실이 발생할 수 있으므로 투자에 신중을 기하여 주시기 바랍니다.</li> <li>· 금융위원회가 투자설명서의 기재사항이 진실 또는 정확하다는 것을 인정하거나 그 증권 가치를 보증 또는 승인하지 아니함을 유의하시기 바랍니다.</li> <li>· 간이투자설명서는 증권신고서 효력발생일까지 기재사항 중 일부가 변경될 수 있으며, 개방형 집합투자증권인 경우 효력발생일 이후에도 변경될 수 있습니다.</li> <li>· 이 집합투자증권의 투자위험등급을 확인하시고, 귀하의 투자경력이나 투자성향에 적합한 상품인지 신중한 투자결정을 하시기 바랍니다.</li> <li>· 투자설명서 및 간이투자설명서 상 기재된 투자전략에 따른 투자목적 또는 성과목표가 반드시 실현된다는 보장은 없으며, 과거의 투자실적이 미래에도 실현된다는 보장은 없습니다.</li> <li>· 집합투자기구가 법에서 정한 소규모펀드 (설정 1년 후 50억미만)인 경우 임의해지 될 수 있으니, 투자시 소규모펀드 여부를 확인하시기 바랍니다.</li> </ul> <p>※ 추가적인 투자자 유의사항은 투자설명서 '투자결정시 유의사항 안내' 참조</p>		
집합투자 기구 특징	이 투자신탁은 채권 및 채권관련 장내파생상품에 신탁재산의 60% 이상을 투자하여 수익을 추구하는 것을 목적으로 합니다. 특히, 물가연동국채에 대한 적극적인 자산배분을 통해 장기적으로 물가상승에 따른 자산의 실질가치 하락의 방지를 추구합니다.		
분류	투자신탁, 증권(채권-파생형), 개방형(중도환매가능), 추가형, 종류형		
집합투자업자	이스트스프링자산운용코리아(주)(02-2126-3500)		
모집(판매) 기간	추가형으로 계속 모집 가능	모집(매출) 총액	투자신탁의 수익증권(10조좌, 최초설정일 기준 1좌=1원)
효력발생일	2019년 6월 3일	존속 기간	별도로 정해진 신탁계약기간은 없음
판매회사	집합투자업자(www.eastspring.com/kr) 및 한국금융투자협회 (www.kofia.or.kr)의 인터넷 홈페이지를 참고		

종류(Class)	클래스 C-F	클래스 C-V
가입자격	법제9조제5항제3호에 따른 전문투자자	보험업법 제108조제1항제3호의 규정에 의한 변액보험 특별계정
판매수수료	-	-
환매수수료	-	-

전환수수료		-	-
보수 (연, %)	판매	0.01	0.00
	운용 등	집합투자업자: 0.0575, 신탁업자: 0.01, 일반사무관리회사: 0.0125	
	기타	실비	실비
	총보수·비용	0.09	0.08

주1) 기타비용은 이 투자신탁에서 경상적, 반복적으로 지출되는 비용(증권거래비용 및 금융비용 제외)등에 해당하는 것으로 회계기간이 경과한 경우에는 직전 회계연도 또는 유사펀드의 기타비용 비율을 추정치로 사용하며, 회계기간이 경과하지 아니한 경우에는 작성일까지의 기타비용 비율을 연환산하여 추정치로 사용하므로 실제 비용은 이와 상이할 수 있습니다.

주2) 수익자는 증권거래비용, 기타 관리비용 등 총보수·비용 이외에 추가비용을 부담할 수 있습니다.

주3) 총보수·비용은 이 투자신탁에서 지출되는 보수와 기타비용 총액을 순자산 연평잔액으로 나누어 산출합니다.

주4) 선취판매수수료는 매입시, 후취판매수수료 및 환매수수료는 환매시, 전환수수료는 전환시 부과되며, 보수는 최초설정일로부터 매3개월 후급으로 지급됩니다.

매입방법	· 17시 이전: 제2영업일 기준가 매입 · 17시 경과후: 제3영업일 기준가 매입	환매방법	· 17시 이전: 제3영업일 기준가로 제3영업일 지급 · 17시 경과후: 제4영업일 기준가로 제4영업일 지급
기준가격	· 산정방법: 당일에 공고되는 기준가격은 공고일의 직전일 대차대조표상에 계상된 투자신탁의 자산총액에서 부채총액을 차감한 금액(이하 "순자산총액"이라 한다)을 직전일의 수익증권 총좌수로 나누어 1,000좌 단위로 4사5입하여 원미만 둘째자리까지 계산합니다. · 공시장소: 판매회사 영업점, 집합투자업자 (www.eastspring.com/kr)· 판매회사·협회(www.kofia.or.kr)인터넷홈페이지		

## II. 집합투자기구의 투자정보

### (1) 투자전략

#### 1. 투자목적

이 투자신탁은 채권 및 채권관련 장내파생상품을 주된 투자대상자산으로 하여 수익을 추구하는 것을 목적으로 합니다. 특히 물가연동국채에 대한 적극적인 자산배분을 통해 장기적으로 물가상승에 따른 자산의 실질가치 하락의 방지를 추구합니다.

※ 비교지수(벤치마크) : KBP국공채 0~20년 66.5% + KBP 은행채(AAA이상) 0~10년 9.5% + KBP 카드/기타금융채(A-이상) 0~5년 4.75% + KBP 회사채(A-이상) 0~5년 14.25% + KBP 콜 지수 5%

**그러나 상기의 투자목적이 반드시 달성된다는 보장은 없으며, 집합투자업자, 판매회사, 신탁업자 등이 투자신탁과 관련된 어떠한 당사자도 투자원금의 보장 또는 투자목적의 달성을 보장하지 아니합니다.**

#### 2. 투자전략

이 투자신탁은 신탁재산의 60% 이상을 채권 및 채권관련 장내파생상품에 투자하여 수익을 추구하는 것을 목적으로 합니다. 특히 **물가연동국채**에 대한 적극적인 자산배분을 통해 장기적으로 물가상승에 따른 자산의 실질가치 하락의 방지를 추구합니다.

#### ※ 물가연동국채(Inflation-linked Government Bond)란?

▶ 원금이 물가와 연동하여 움직이는 국채로서, 물가수준을 반영하여 원금을 재계산한 후 이자를 산출하기 때문에 투자금의 실질가치가 보장되는 채권입니다. 물가연동국채는 금리의 변화에 있어 일반 채권과 동일하게 금리가 상승하면 채권 가격이 하락하고, 금리가 하락하면 채권의 가격이 상승하는 역의 상관관계를 가지지만,

소비자물가지수의 변화에 있어서는 일반 채권과는 반대로 소비자물가지수가 상승함에 따라 가격이 함께 상승하는 정의 상관관계를 가집니다.

**[상세 투자전략]**

▪ 물가채 운용전략

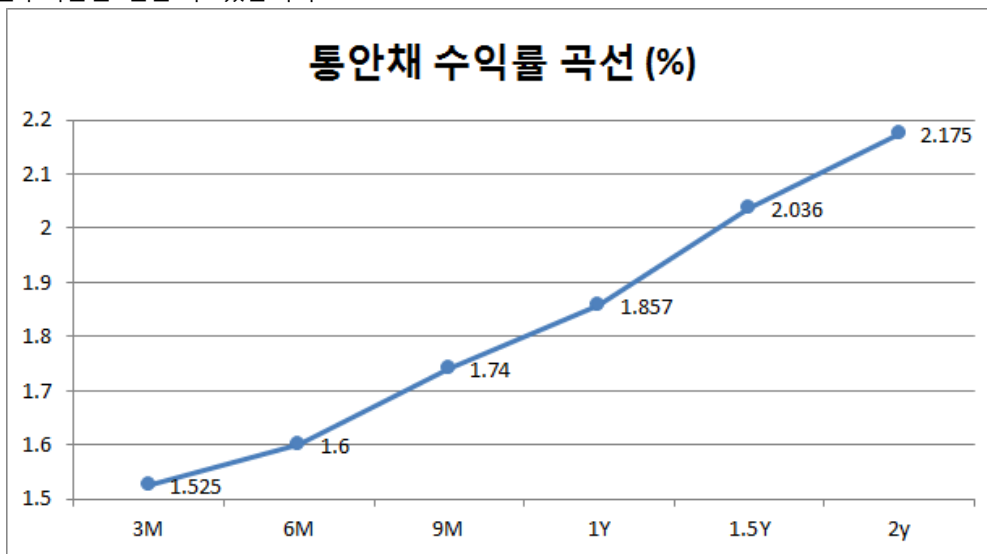
- 소비자 물가지수에 따라 가치가 변동되는 물가연동국채에 대한 목표 편입비중을 신탁재산의 10~90%까지 탄력적으로 조정함으로써 장기적으로 물가상승에 따른 자산 실질가치의 하락이 방어될 수 있도록 운용합니다.
- 물가상승에 따른 자산 실질가치의 하락을 방어하기 위해서 소비자물가지수의 높은 상승률이 반영되는 1~3월과 7~9월을 중심으로 물가연동국채의 편입비율 확대를 모색할 예정입니다.
- 금리변화에 따른 가격변동 리스크를 완화시키며 물가채 캐리를 극대화하기 위해서는 물가채 중단기물을 주로 활용할 예정입니다.

▪ 수익률 곡선타기(Yield Curve Riding) 전략

- 채권수익률의 만기별 차이를 활용하여 보유기간보다 긴 만기를 가진 채권에 투자하고 그 채권을 만기 이전에 매각함으로써 우상향의 기울기를 가진 수익률곡선으로부터 이익을 얻고자 하는 전략입니다.

- 수익률 곡선타기 전략 예시 (1)

아래 예시의 수익률 곡선이 변하지 않는다는 전제 하에 보유기간이 1년일 경우 1년 만기의 채권에 대한 수익률이 1.857%이고 2년 만기 채권에 대한 수익률이 2.175%인 경우 1년 만기의 채권을 매입하면 보유기간수익률은 1.857%이 됩니다. 그러나, 2년 만기의 채권을 매입하고 1년 후 그 채권을 매각하는 경우 약 2.493%(캐리수익 2.175% + 매도에 따른 매매차익 0.318%\*2년 만기 채권의 듀레이션)에 해당되는 보유기간수익률을 얻을 수 있습니다.



(출처: 인포맥스, 기준일: 2019년 2월 말)

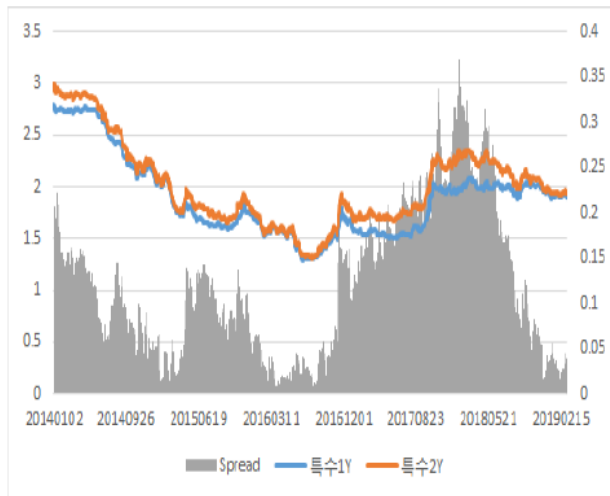
- 수익률 곡선타기 전략 예시 (2)

채권 종류별로 수익률 곡선을 분석하여 Riding Effect 가 가장 우수한 구간을 포착하여 상대적으로 금리변동 위험이 낮은 만기로 기본 포지션을 구축합니다.

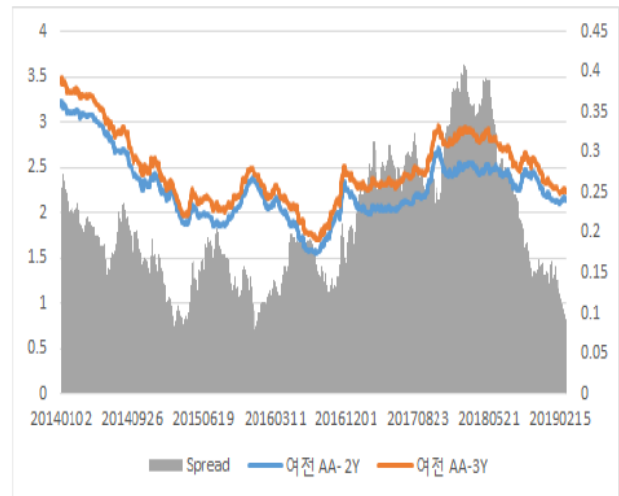
특수채의 경우 2년 만기와 1년 만기 간 스프레드가 과거 차트상 30bp 수준으로까지 확대되었다가 최근 들어 축소되는 경향을 보이고 있으며, 캐피탈채의 경우에도 3년 만기와 1년 만기 간 스프레드가 과거 차트상 40bp 수준으로 확대되었다가 최근 들어 축소되었습니다. 향후 스프레드가 다시 확대될 것에 대비하여 수익률 곡선 타기 전략에 따른 이익을 극대화할 수 있는 구간을

포착하여 수익을 추구할 예정입니다.

<1~2년 특수채 Spread 변화>



<2~3년 여전채 AA- Spread 변화>



(출처: 본드웹, 기준일: 2019년 2월 말)

※ 해당 예시는 이 투자신탁에서 투자하는 전략에 대한 투자자들의 이해를 돕기 위해 작성된 것이며, 상기 예시와 달리 예상했던 투자전략이 달성되지 못할 수도 있습니다.

▪ 크레딧 전략

- 물가연동국채 이외에 당사 유니버스 내 우량등급(A- 이상) 채권 매입으로 만기수익률(YTM, Yield-to-maturity)을 제고합니다.

▪ 미국 국채 선물을 활용한 커브전략

- 정책금리의 인하/인상 기조에 따른 단기 금리와 장기 금리간의 스프레드 확대 또는 축소에 대한 예상을 바탕으로 미국 국채 선물을 활용한 커브 포지션을 구축하여 추가 수익을 추구할 예정입니다.

▪ 국가 간 금리 변화폭 차이를 활용한 롱숏 전략

- 상관계수가 높고 거래량이 많은 미국 10년 금리 선물과 독일 10년 금리 선물을 활용하여 양 국 간의 금리 스프레드 확대 또는 축소에 대한 예상을 바탕으로 롱숏 전략을 구사하여 추가 수익을 추구할 예정입니다.

▪ 상기 전략 외에도 추가 수익 추구를 위해 자산유동화증권(신용등급 AAA 이상), 중장기물 및 기타 증권에 투자할 수 있으며, Repo(환매조건부채권) 매도 및 채권의 차입/매도 전략을 실행할 수 있습니다.

※ 이 투자신탁의 투자전략이 반드시 달성된다는 보장은 없습니다.

※ 이 투자신탁의 투자전략은 작성 시점 현재의 시장상황을 감안하여 작성된 것으로 시장 상황의 변동이나 당사 내부기준의 변경 또는 기타 사정에 의하여 변경될 수 있습니다. 이러한 경우 변경된 투자전략 내용은 변경 등록(또는 정정 신고)하여 수시공시 절차에 따라 공시될 예정입니다.

3. 수익구조

해당사항 없습니다.

4. 운용전문인력(2019.02.28 현재)

구분	성명	나이	직위	운용현황	주요 운용경력 및 이력
----	----	----	----	------	--------------

				운용중인 다른 집합투자기구수	다른 운용자산규모	
<b>책임운용 전문인력</b>	김정길	1972년생	상무	6개	9,872억	<주요 운용경력> 채권펀드 운용 - 0008~0908 신한BNPP 자산운용 - 0908~1104 도이치자산운용 - 1104~1308 골든브릿지투자증권 - 1309~현재 이스트스프링 자산운용코리아 <이력> - 서울대
<b>부책임 운용전문 인력</b>	이상준	1987년생	대리	3개	5,782억	<주요 운용경력> 채권펀드 운용 -13.10 ~ 현재 이스트스프링자산운용코리아 <이력> - University of Wisconsin-Madison, 경제학과

※ 운용중인 다른 집합투자기구수 중 성과보수가 약정된 집합투자기구 : 해당사항 없음

※ 책임운용전문인력이란 이 투자신탁 투자전략 수립 및 투자사결정 등에 주도적·핵심적 역할을 수행하는 운용전문인력을 말하며, 부책임운용전문인력이란 책임운용전문인력이 아닌 자로서 집합투자기구의 투자목적 및 운용전략 등에 중대한 영향을 미칠 수 있는 자산에 대한 운용권한을 가진 운용전문인력을 말합니다. 이 투자신탁의 운용은 채권운용본부의 채권운용2팀에서 공동운영하며, 책임운용전문인력의 책임 하에 채권운용2팀 내 다른 운용역의 운용도 가능합니다.

※ 상기 운용전문인력이 최근 3년 동안 운용한 집합투자기구의 명칭, 집합투자재산의 규모와 수익률은 금융투자협회 홈페이지 ([www.kofia.or.kr](http://www.kofia.or.kr))를 통하여 확인할 수 있습니다.

## 5. 투자실적 추이

해당사항 없음

### (2) 주요 투자위험 및 위험관리

#### 1. 주요 투자위험

구 분	투자위험의 주요내용
원본손실 위험	이 투자신탁은 원본을 보장하지 않습니다. 따라서 투자원본의 전부 또는 일부에 대한 손실의 위험이 존재하며 투자금액의 손실 내지 감소의 위험은 전적으로 투자자가 부담하며, 집합투자업자나 판매회사 등 어떤 당사자도 투자손실에 대하여 책임을 지지 아니합니다. 또한, 이 투자신탁은 예금자 보호법의 적용을 받는 은행의 예금과 달리 실적에 따른 수익을 취득하므로 은행 등에서 판매하는 경우에도 예금자보호법에 따라 예금보험공사가 보호하지 않습니다.
시장위험	이 투자신탁은 투자신탁재산을 주로 국공채 등 국내 채권 및 단기금융상품에 투자함으로써 증권의 가격변동, 이자율, 자금시장 등 기타 거시경제지표의 변화에 따른 위험에 노출됩니다. 또한 시장 위험으로 인하여 투자대상종목 발행회사의 영업환경, 재무상황 및 신용상태의 악화를 초래하여 투자신탁의 가치가 변동될 수 있습니다.
물가연동채권 투자위험	이 투자신탁의 주요 투자대상 가운데 하나인 물가연동국채는 일반 채권에 비해 물가에 대한 민감도가 높은 채권으로 물가가 하락하고 경제활동이 침체되는 시장상황에서는 추가적인 시장 위험에 노출 될 수 있습니다. 또한 물가연동국채의 경우 채권가격의 급격한 변동이나 시장수요의 급격한 위축 등으로 인해 일반국채 대비 유동성이 떨어질 수 있으며, 이로 인해 물가연동국채에 대한 시장매각 및 적극적인 투자비중 조절 등이 원활하지 않을 수 있습니다.
국가위험	이 투자신탁은 국내 채권 등에 주로 투자하기 때문에 해외 보다는 국내 채권시장, 정치 및 경제상황 등에 따른 위험에 더 많이 노출되어 있습니다.

파생상품 투자위험	<p>동 투자신탁은 초과수익을 위해 선물과 같은 파생상품에 투자할 수 있습니다. 본질적으로 파생상품은 적은 증거금으로 거액의 결제가 가능한 지렛대 효과(레버리지효과)로 인해 현물에 직접 투자하는 것보다 높은 위험을 가집니다. 따라서 파생상품의 투자를 통해 손실이 발생할 경우 집합투자재산의 가치하락을 초래할 수 있습니다. 또한, 운용전략에 따라 파생상품의 계약 만기 시 동 계약을 차근월물 등으로 이전(roll over)하여 파생상품 운용을 지속해야 할 수 있습니다. 이 경우 추가 비용이 발생할 수 있으며, 기존 계약과 차근월물 간의 가격차이 등으로 인해 투자원금 손실이 발생할 수 있습니다.</p>
--------------	--

※ 집합투자기구의 투자위험에 대한 세부사항은 '투자설명서 제2부 집합투자기구에 관한 사항 중 10. 집합투자기구의 투자위험'을 참고하시기 바랍니다.

## 2. 투자위험에 적합한 투자자 유형

이 투자신탁은 투자대상자산의 종류 및 위험도를 기준으로 투자위험등급을 측정하게 되며, 이 투자신탁은 채권 및 채권관련 장내파생상품에 주로 투자하는 채권-파생형 상품으로 **4등급에 해당되는 보통 수준의 투자위험**을 지니고 있습니다.

주1) 상기의 투자위험등급은 집합투자업자의 분류기준에 의한 등급으로 판매회사에서 제시하는 등급과는 상이할 수 있습니다. 따라서 이 투자신탁을 가입하시기 전에 해당 판매회사의 투자위험등급을 확인하시기 바랍니다.

## 3. 위험관리

### <포트폴리오 위험 관리>

국공채 등 신용위험이 거의 없는 채권의 경우, 시장금리 변동에 따른 위험과 유동성 위험을 중점적으로 관리하며, 채권별 만기에 따른 상대가치의 변화를 감안하여 펀드의 **듀레이션\***을 효율적으로 조절하고, 유동성이 높은 채권에 선별적으로 투자하여 위험을 최소화합니다.

크레딧 채권 투자시 발행사의 신용등급 하향 가능성 및 디폴트 발생 가능성이 존재함에 따라 AA 이하 등급 투자시 투자 유니버스를 사전에 확인한 후 매수할 예정이며, 이후 업종별/기업별 투자 한도 내에서 투자가 이루어지고 있는지에 대한 여부 및 편입 종목의 신용등급 하락 리스크를 지속적으로 모니터링할 예정입니다. 한편, 물가채 운용에 있어서 물가가 하락하여 원금 하락효과가 발생할 경우 물가채 비중을 상대적으로 축소하여 운용하고, 물가가 상승하여 원금상승효과가 발생할 경우 물가채 비중을 확대하면서 물가채 운용에 따른 위험을 최소화 할 예정입니다. 특히, 물가가 지속적으로 하락하여 물가채의 원금하락효과가 지속적으로 발생하는 디플레이션의 상황에서는 물가채 비중을 최소한으로 낮추어 운용할 계획입니다.

### <환율변동 위험관리>

해외 채권 관련 선물에의 투자 시 선물 증거금을 달러로 납입하는데 따른 환율 리스크가 발생할 수 있습니다. 그러나, 납입 증거금의 비율이 낮아 달러의 급격한 변동성 장세가 아니라면 해당 환율 리스크에 대한 헤지를 하지 않아도 무방하다고 판단하였습니다. 이에 따라 투자 대상국의 환율 변동에 따라 예상수익이 달라질 수 있으며, 향후 환율 추세에 따라 환율 변동 위험에 대한 헤지 여부는 운용역의 판단에 따라 변경될 수 있습니다.

※ **듀레이션(Duration)이란**, 채권에서 발생하는 현금흐름의 가중평균만기로서, 금리가 변동하는 데에 따른 채권가격의 위험수준을 측정하는 가장 기본적인 척도입니다. 동 투자신탁은 평균 듀레이션 3.8년 기준으로 ±0.5년 범위 내에서 금리 인상기에는 듀레이션을 축소하고, 금리 하락시에는 듀레이션을 확대하며 효율적으로 운용할 계획입니다.

## Ⅲ. 집합투자기구의 기타 정보

### (1) 과세

- **개인, 일반법인 15.4%(지방소득세 포함):** 투자자는 투자대상으로부터 발생한 이자, 배당 및 양도차익(해외주식 매매차익 포함)에 대하여 소득세 등(개인, 일반법인 15.4%)을 부담합니다.
- 국내 상장주식 등에 대한 매매·평가 손실이 채권 이자, 주식 배당, 비상장주식 평가 등에서 발생하는 이익보다 큰 경우 수익자 입장에서는 투자손실이 발생했음에도 불구하고 과세될 수 있음을 유의하시기 바랍니다.
- 개인의 연간 금융소득(이자소득 및 배당소득) 합계액이 2천만원을 초과하는 경우에는 2천만원을 초과하는 금액을 다른 종합소득과 합산하여 개인소득세율로 종합과세 됩니다.
- **세제혜택이 적용되는 집합투자기구 및 종류 수익증권의 경우에는 과세내용이 달라질 수 있으므로 자세한 내용은 투자설명서를 참고하시기 바랍니다.**

## (2) 전환절차 및 방법

해당사항 없습니다.

## (3) 집합투자기구의 요약 재무정보

집합투자기구의 재무정보에 대한 내용은 '투자설명서 제3부. 집합투자기구의 재무 및 운용실적 등에 관한 사항 중 1.재무정보'를 참고하시기 바랍니다.

---

### [집합투자기구 공시 정보 안내]

- 증권신고서: 금융감독원 전자공시시스템(dart.fss.or.kr)
- 투자설명서: 금융감독원 전자공시시스템(dart.fss.or.kr), 한국금융투자협회(www.kofia.or.kr), 집합투자업자(www.eastspring.com/kr) 및 판매회사 홈페이지
- 정정보고서(영업보고서, 결산서류): 금융감독원 홈페이지(www.fss.or.kr) 및 한국금융투자협회 전자공시시스템(dis.kofia.or.kr)
- 자산운용보고서: 한국금융투자협회 전자공시시스템(dis.kofia.or.kr) 및 집합투자업자 홈페이지(www.eastspring.com/kr)
- 수시공시: 한국금융투자협회 전자공시시스템(dis.kofia.or.kr) 및 집합투자업자 홈페이지([www.eastspring.com/kr](http://www.eastspring.com/kr))